

# Bilancio Sociale COOPERATIVA IL PORTICO COOPERATIVA SOCIALE A R.L. 2021

Bilancio sociale predisposto ai sensi dell'articolo 14 del D. Lgs. n.117/2017.

Bilancio sociale elaborato attraverso il modello Iscoop di Legacoopsociali (CC BY-NC 4.0)

## Parte introduttiva

### Introduzione

Il Bilancio Sociale è lo strumento con il quale vogliamo esprimere il valore che hanno per noi le persone all'interno della nostra Cooperativa. Un pensiero che guida la nostra azione di ogni giorno e che deve continuare ad essere elemento di riferimento all'interno della Cooperativa per conseguire il benessere di quanti ne fanno parte e la sostengono attraverso il proprio lavoro, la dedizione e la partecipazione a tutti i livelli.

*“Cambia il modo in cui guardi le cose  
e le cose che guardi cambiano”*

Wayne Dyer

### La lettera del Presidente

Quattordici bilanci sociali, trentotto anni di vita della nostra Cooperativa.

Numeri importanti che raccontano una storia di servizio, inclusione, impegno nel costruire risposte efficaci e innovative a bisogni e fragilità cresciuti e diversificati nel tempo.

Di anno in anno redigiamo il Bilancio Sociale, che non è solo un elenco di cose fatte, di risultati raggiunti, ma è anche rendere conto delle idealità che ci si impegna a perseguire, è un documento che è una **restituzione delle attività** della nostra cooperativa sulla base dell'analisi dei dati relativi all'anno precedente.

Ne risulta un racconto a più voci che è un **importantissimo strumento di trasparenza e di aggiornamento** sull'andamento della nostra cooperativa per tutti gli **stakeholder** esterni e interni.

Dopo l'anno trascorso, complesso e sfidante, è cresciuta ancor di più la consapevolezza della necessità di alimentare e rinnovare quotidianamente un impegno orientato alla crescita e promozione di reti umanizzanti e solidali nella comunità locale. Il 2021 va inquadrato ancora in un contesto nazionale straordinario, all'interno del quale la nostra Cooperativa è riuscita a mettere in campo azioni di forte tenuta, di mantenimento e anche di sviluppo a diversi livelli.

Abbiamo scelto di ripartire dalla formazione, dalla valorizzazione del lavoro di ciascuno quale contributo irrinunciabile alla realizzazione della nostra missione comune. Continuiamo dunque su un sentiero di consapevolezza del nostro compito generativo orientato alla costruzione del bene comune.

Anche il bilancio sociale vuole mettere in evidenza la nostra capacità di risposta ai bisogni esterni e alla tenuta interna che ci ha traghettato verso il 2022 con spirito di fiducia e speranza.

*Un ringraziamento va dato a tutti coloro che, nella quotidianità del lavoro, hanno contribuito ai risultati ottenuti dalla cooperativa, con speciale riferimento alle lavoratrici e ai lavoratori che negli ultimi mesi si sono trovati nella “prima linea” dell'emergenza sanitaria.*

Auguro a tutti buona lettura.

Il Presidente  
*Donatella BARISELLI*

### Nota metodologica

Il Bilancio Sociale ha il compito di rendicontare gli effetti prodotti dalla cooperativa su tutti gli interlocutori con cui essa dialoga e interagisce, restituendo in particolare la valenza sociale del proprio operato.

La necessità di creare un bilancio sociale proviene da due elementi:

– Un obbligo sancito dalle direttive di Regione Lombardia, attraverso il regolamento dell'albo regionale delle cooperative sociali

– La riflessione attenta su dove stiamo andando e cosa stiamo creando, sia per la collettività, che per la compagine sociale.

Il Portico identifica la propria finalità nel benessere della comunità e, di riflesso, di tutti gli individui che ne fanno parte e che, grazie alla Cooperativa, possono valorizzare la ricchezza della propria identità, specificità ed esperienza.

Opera coerentemente con i principi della L. 381/1991, attraverso il fondamentale strumento del lavoro, quale modo per rimettere al centro dello sviluppo sociale, economico e politico i cittadini.

L'attività di “TIPO A” offre servizi alla persona quali Residenzialità Leggera Psichiatrica, Servizi Integrati Territoriali, Servizi di Assistenza Domiciliare, Comunità Mamma-Bambino e alloggi per l'autonomia mamma-bambino.

L'attività di “TIPO B” ha come scopo l'inserimento lavorativo di soggetti svantaggiati attraverso la fornitura di servizi di pulizie, disinfestazione e facchinaggio.

*La stesura del bilancio sociale de Il Portico rappresenta l'esito di un percorso partecipato che ha coinvolto diverse figure aziendali:*

- Il Presidente, Donatella BARISELLI, in qualità di rappresentante del Consiglio di Amministrazione
- Il Direttore della Cooperativa, Francesco LUONI
- Simona GIORDANO, incaricata della redazione, della presentazione e della diffusione del Bilancio Sociale
- Rosi GARAVAGLIA, Responsabile Amministrativo
- Valeria ROSSINI, Responsabile del Personale
- Manfredi TOSCANO, Responsabile dei Servizi di Residenzialità
- Sandro FRATTINI, Responsabile dei Servizi Integrati Territoriali
- Ilaria BAGNASCHI, Responsabile degli Inserimenti Lavorativi e Sportello Lavoro

Il gruppo di lavoro si è inoltre relazionato con alcuni soci e il Consiglio di Amministrazione in modo da ottenere il più ampio livello possibile di condivisione dei contenuti e della metodologia adottata.

Così come è stato realizzato, il Bilancio Sociale si configura come un documento che può raggiungere diversi obiettivi: comunicazione, marketing, orientamento della strategia operativa e organizzativa della cooperativa, sintetico rendiconto economico, costruzione di nuove visioni condivise per il futuro.

## Identità

## Presentazione e dati Anagrafici

### Ragione Sociale

Cooperativa Il Portico Cooperativa Sociale a r.l.

### Partita IVA

07498370159

### Codice Fiscale

07498370159

### Forma Giuridica

Cooperativa sociale ad oggetto misto (A+B)

### Settore Legacoop

Sociale

### Anno Costituzione

1984

### Associazione di rappresentanza

Legacoop

### Associazione di rappresentanza: Altro

CDO Opere Sociali

## Attività di interesse generale ex art. 2 del D.Lgs. 112/2017

### Tipologia attività

p) Servizi finalizzati all'inserimento o al reinserimento nel mercato del lavoro dei lavoratori e delle persone di cui al comma

4

### Descrizione attività svolta

La Cooperativa ha come attività principale la riabilitazione di soggetti portatori di disabilità psichica e di svantaggio sociale effettuata in collaborazione con qualsiasi struttura ed ente pubblico o privato utilizzando come strumenti: la formazione professionale dei soci, il loro inserimento lavorativo nella vita produttiva e l'inserimento sociale promuovendo attività di ricreazione e di socializzazione.

### Principale attività svolta da statuto di tipo A

Inserimento lavorativo, Assistenza domiciliare (comprende l'assistenza domiciliare con finalità socio-assistenziale e con finalità socio-educativa), Minori - Comunità e strutture per minori e per gestanti e madre con bambini (include anche le Case famiglia)

### Principale attività svolta da statuto di tipo B

Igiene ambientale e salubrità degli ambienti

Descrivere sinteticamente gli aspetti socio-economici del contesto di riferimento e i territori in cui si opera. Per contesto si intende non solo l'ambito geografico in cui si svolge l'attività, ma anche tutti quei fenomeni e tendenze di carattere generale, che possono avere natura economica, politica e sociale e che condizionano e influenzano le scelte e i comportamenti della cooperativa/consorzio.

In termini di macro aree di riferimento le attività di TIPO B si sono consolidate in Lombardia, nelle province di Milano, Varese, Monza-Brianza, ed in Piemonte, a Vercelli.

La Cooperativa ha da sempre preferito uno sviluppo in territori attigui alla zona in cui è nata (Rhodense), sia per poter controllare direttamente le diverse attività (tutti i referenti fanno capo alla sede di Viale De Gasperi) sia in quanto affini per cultura, visione ed attenzione alle disabilità.

La scelta di approcciare il Piemonte è nata come conseguenza dell'obbligo imposto alle stazioni appaltanti di rotazione dei fornitori, e si è comunque limitata alle province più simili alla provincia di Milano per sviluppo ed approccio al lavoro per le persone con disabilità.

Il territorio di riferimento in cui la Cooperativa opera relativamente ai servizi di TIPO A (Socio-Assistenziali) è rappresentato dai comuni del Piano di Zona di Garbagnate Milanese (MI), del Piano di Zona di Rho (MI), del Piano di Zona di Abbiategrasso (capofila del distretto cui appartiene il Comune di Gaggiano), Piano di Zona di Magenta, Piano di Zona di Saronno e del Piano di Zona di Legnano.

### Regioni

Lombardia, Piemonte

### Province

Milano, Varese, Monza e della Brianza, Como, Vercelli, Torino

## Sede Legale

### Indirizzo

Viale Alcide De Gasperi 107

### C.A.P.

20017

### Regione

Lombardia

### Provincia

Milano

### Comune

Rho

### Telefono

02 93502703

### Fax

02 93501864

### Email

info@cooperativailportico.com

### Sito Web

<https://www.cooperativailportico.com/>

## Sede Operativa

---

**Indirizzo**

Viale Alcide De Gasperi 109

**Regione**

Lombardia

**Telefono**

02 93502703

**C.A.P.**

20017

**Provincia**

Milano

**Comune**

Rho

**Fax**

02 93501864

---

**Indirizzo**

Piazza Salvo D'Acquisto, 6

**Regione**

Lombardia

**Telefono**

02 90841334

**C.A.P.**

20083

**Provincia**

Milano

**Comune**

Gaggiano

## Storia dell'Organizzazione

### Breve storia dell'organizzazione dalla nascita al periodo di rendicontazione

Il Portico nasce nel 1984 dalla volontà di un gruppo di operatori della Psichiatria di Rho che si occupava della riabilitazione dei pazienti psichiatrici e che voleva introdurla nel mondo del lavoro offrendo loro un'occasione di integrazione sociale. Da questa idea, unita alla volontà di aumentare la qualità della vita delle persone con disagio psichico, deriva la costituzione della Cooperativa.

Negli anni la Cooperativa ha dovuto spesso lottare per non perdere di vista la missione a causa delle emergenze economiche che si sono presentate; ma i valori e lo scopo costitutivi non sono mai stati trascurati.

Anno importante nella storia della Cooperativa è stato il 2008, in cui è stato avviato un progetto di creazione di una cooperativa di tipo A, denominata "Il Portico Persona", uno spin-off nato per occuparsi dell'erogazione di servizi alla persona, con particolare attenzione alla sfera della salute mentale. Questo progetto ha rappresentato la naturale evoluzione del percorso di gestione della disabilità verso ambiti complementari a quello lavorativo, per rispondere in modo sempre più cogente alle necessità in primis dei lavoratori disabili della Cooperativa.

Il 31/12/2017 le due Cooperative si fondono per incorporazione e il Portico diventa cooperativa di tipo misto A+B e crea al proprio interno l'Area Servizi alla Persona.

Un'ulteriore svolta nella gestione dei servizi di tipo A avviene nel 2019, anno in cui viene rilevato un ramo di azienda da Associazione Paroikia di Abbiategrasso (Mi), con l'intento di sviluppare e fornire servizi riferiti all'area minori.

Importante è stato anche il percorso di progressiva qualificazione della Cooperativa ai fini dello svolgimento dei servizi proposti in modo sempre più professionale. Di seguito le tappe raggiunte:

Anno 2003 Ottenimento della Certificazione UNI EN ISO 9001:2000 evolutasi successivamente nella Certificazione UNI EN ISO 9001:2015

Anno 2012 Ottenimento della Certificazione UNI EN ISO 14001:2015 per il sistema di gestione ambientale

Anno 2021 Ottenimento della Certificazione UNI EN ISO 45001:2018 per il sistema di salute e sicurezza sul lavoro

Gli ultimi due anni ci hanno visto in prima linea nella gestione degli impatti della pandemia sia sui nostri lavoratori, sia sugli ospiti delle strutture da noi gestite. Adesso che il peggio sembra passato non possiamo che essere grati a tutti per aver avuto fiducia nel Direttivo della Cooperativa e per aver condiviso e supportato le decisioni coraggiose che si è trovato a dover assumere.

### Testimonianze dei soci fondatori e dei soci storici

*La Cooperativa Il Portico nasce nel 1984 nell'ambito della Unità Operativa di Psichiatria attiva nell'area rhodense.*

Sono anni di sperimentazione e innovazione. L'istituzione manicomiale, chiusa e iatrogena, è alle spalle, lo sguardo rivolto soprattutto ai giovani con l'obiettivo di affrontare la malattia al suo insorgere onde contrastare il processo di cronicizzazione. Il riferimento è il territorio, con le sue risorse, quelle già attive e fruibili e quelle da promuovere e sviluppare. E' nel territorio, infatti, che gli utenti dei servizi vivono ed è lì che devono costruire relazioni, rapportarsi con le istituzioni, definirsi socialmente.

In quest'ottica il lavoro pare agli operatori rappresentare uno snodo cruciale. I suoi benefici sono certificati da un'ampia letteratura in merito e agiscono su diversi piani della vita delle persone.

â– *Sul piano economico*: il lavoro, inteso come produzione e come scambio tra prestazione e compenso, rappresenta infatti la principale fonte di reddito per gli individui. Nel caso dei pazienti psichiatrici il reddito da lavoro assume un significato particolare in quanto – a differenza di altre fonti di sussistenza (quali per esempio i sussidi o le pensioni di invalidità) – svolge una funzione di rinforzo di comportamenti ‘sani’;

â– *Sul piano sociale*: i benefici hanno a che vedere sia con il fatto che la sua organizzazione, con norme e ruoli, ne fa un’attività socialmente riconosciuta, capace cioè di affermare e rendere visibile uno status di ‘normalità, sia con la sua decisiva caratteristica di esprimere un diritto dei cittadini, sancito dall’art. 1 della nostra Costituzione;

â– *Sul piano relazionale*: il lavoro rappresenta, per ogni individuo, ma maggiormente per soggetti a rischio di esclusione sociale, una importante occasione di partecipazione e di relazioni sociali. Esso inoltre può consentire alle persone con problemi psichiatrici di sviluppare un senso di appartenenza e di riconoscersi all’interno di una popolazione diversa da quella identificabile attraverso le connotazioni della malattia;

â– *Sul piano clinico*: l’essere lavorativamente attivi risulta avere un impatto positivo sui percorsi di *recovery*. Diversi studi hanno inoltre messo in evidenza un miglior compenso sintomatologico nei pazienti impegnati in attività lavorative rispetto a coloro che sono disoccupati;

â– *Sul piano dell’autostima*: grazie al lavoro il soggetto può recuperare, infatti, un positivo senso di impegno e di efficacia e, attraverso questo, migliorare la fiducia nelle proprie competenze e nella propria capacità di corrispondere alle aspettative sociali, spostando così l’attenzione dagli eventi patologici pregressi all’attualità delle proprie risorse;

â– *Sulla strutturazione del tempo*: la presenza del lavoro scandisce i ritmi della quotidianità e permette di introdurre una differenziazione tra tempo occupato e tempo libero con la conseguente riqualificazione di quest’ultimo.

Per questo motivo l’attenzione a favorire l’occupazione degli utenti è molto forte. Gli operatori la sviluppano impegnandosi su diversi fronti: collaborando, per esempio, con i comitati di zona e i consigli di fabbrica per sostenere le persone già inserite nel mondo del lavoro, oppure seguendo e monitorando, attraverso il raccordo con uffici del collocamento, sindacato e rappresentanti aziendali, l’adempimento delle norme dettate dalla disciplina in materia di assunzioni obbligatorie (Legge 482/1968).

Per quanto queste esperienze siano risultate spesso molto positive, sia in termini di autonomizzazione degli utenti interessati sia in termini di processi culturali che hanno coinvolto e responsabilizzato la comunità più ampia, altrettanto spesso la rigidità dei contesti lavorativi ordinari ha reso difficile l’integrazione delle persone più fragili esponendole al rischio di fallimenti.

Mano a mano che si procedeva e ci si confrontava all’interno dell’equipe del servizio si rendeva così sempre più evidente la necessità di disporre di fattori di protezione flessibili, autogestiti, capaci di modulare – generando forme di adattamento bidirezionali – l’impatto dell’individuo con l’ambiente e di garantire una gradualità dinamica dell’inserimento che consentisse di evitare sia fughe in avanti irrealistiche sia il rischio, altrettanto penalizzante, di un eccessivo abbassamento del livello di aspettative.

La struttura cooperativistica, in cui le persone non sono semplici dipendenti o assistiti ma soci (ovvero contemporaneamente portatori di bisogni e di strumenti per la loro soddisfazione) sembrava a quel punto la più idonea a garantire, almeno potenzialmente, il difficile ma necessario equilibrio tra i due piani apparentemente contrapposti dell’assistenza e della riabilitazione da un lato e della produzione dall’altro. Se ci si fosse orientati, infatti, esclusivamente su di un parametro produttivo l’assunzione di lavoratori con problemi psichici o portatori di altre forme di disagio sarebbe risultata svantaggiosa e impraticabile. D’altro lato se obiettivo principale fosse stata l’assistenza, la cooperativa avrebbe necessariamente dovuto disporre di risorse economiche differenti da quelle provenienti dal lavoro.

Questo dunque è stato l’inizio. Operatori motivati, tecnicamente preparati e, soprattutto, entusiasti.

Non tutto è stato facile, certo, ma il fatto che oggi siamo ancora qui ha un valore pregnante.

*Siamo ancora qui significa, infatti, che a quasi 40 anni di distanza la cooperativa non solo esiste ancora ma ha continuato a crescere arrivando oggi a impiegare 339 persone. Questo nonostante in questi anni abbia dovuto fronteggiare gli esiti combinati di una recessione economica prolungata e di processi di globalizzazione che hanno modificato profondamente il mondo del lavoro, aumentando la precarietà degli inseriti e rendendo più difficile l’ingresso a coloro che non ne fanno parte.*

*... ma siamo ancora qui significa anche che chi scrive ha partecipato a quella fase di vita dei servizi psichiatrici creativa e innovativa che ha portato alla nascita della cooperativa, vi ha svolto nel tempo – con un impegno più o meno attivo nel corso degli anni – diversi ruoli, da presidente a membro del CdA, da socio lavoratore a socio volontario, e ancora oggi partecipa alla sua evoluzione.*

*Non solo, ancora oggi si fa portavoce e testimone di quell’idea originaria della relazione umana come cura intorno a cui la cooperativa era nata e che di quel tempo costituisce il lascito irrinunciabile.*

I Soci che hanno vissuto la nascita della Cooperativa  
Anna Maria CHECCHI - Graziella CIVENTI - Annalisa GIROTTI

## Mission, vision e valori

### Mission, finalità, valori e principi della cooperativa

*La Cooperativa Il Portico si è data come Mission di contribuire a creare luoghi e territori inclusivi, dove sia piacevole lavorare ed abitare, conciliando i bisogni dei clienti, degli utenti, degli stakeholder e dei lavoratori.*

I Valori e Principi fondamentali a cui ci ispiriamo sono:

- *Il principio di Eguaglianza* che si declina nel riconoscere ad ogni utente pari diritti, ad ogni lavoratore pari opportunità, ad ogni cliente il rispetto dei protocolli concordati di erogazione dei servizi e ad ogni stakeholder ambiti per la concertazione dei reciproci interessi.
- L'azione della struttura organizzativa e dei suoi lavoratori è ispirata ai *principi di Imparzialità, Obiettività, Trasparenza e Neutralità*.
- La continuità nell'erogazione dei servizi è assicurata da una programmazione pluriennale, da una valutazione della sostenibilità economica, dalla predisposizione di accantonamenti economici che sostengano le attività in caso di entrate irregolari, dalla continua ricerca di risorse umane qualificate e dall'aggiornamento continuo del personale.
- Il diritto di scelta dell'utente e dei clienti è assicurato prevedendo clausole e protocolli di avvio e interruzioni dei servizi
- La particolare attenzione alla *Sostenibilità*, all'*Efficienza* ed *Efficacia dei servizi erogati* ha indotto la Cooperativa a dotarsi di strumenti di controllo dei propri processi interni e di erogazione dei servizi certificati secondo la Norma UNI EN ISO.

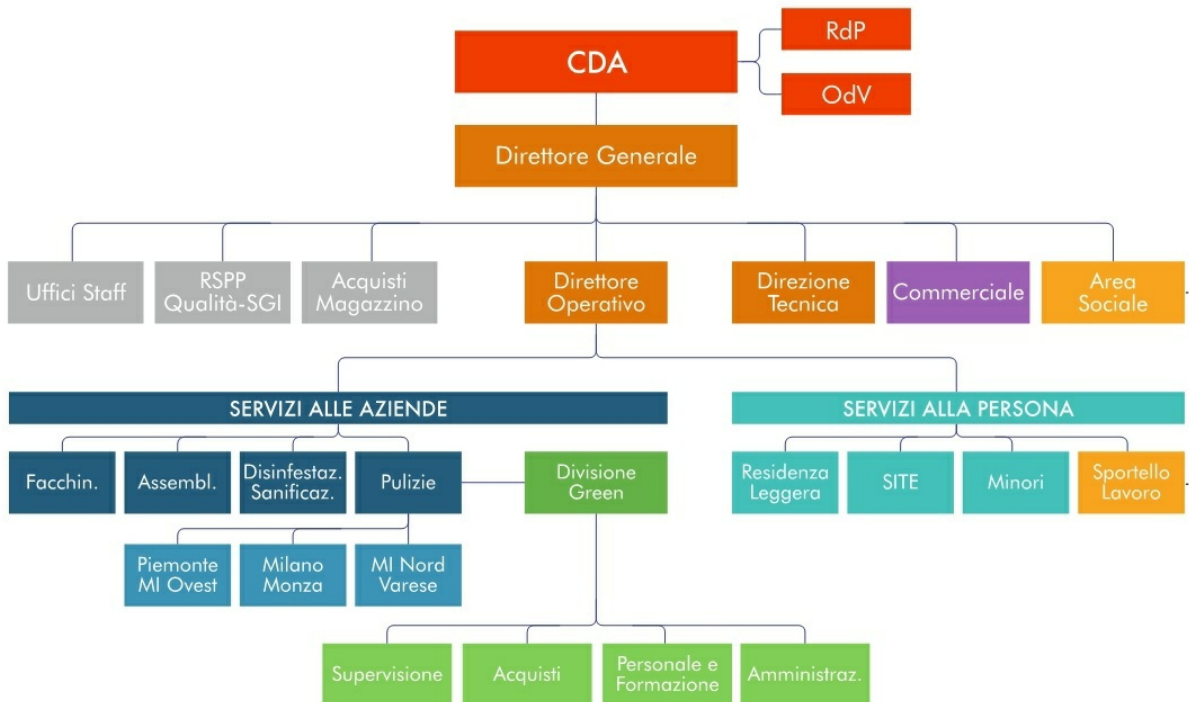
### Partecipazione e condivisione della mission e della vision

## Governance

### Sistema di governo

Tutta la struttura organizzativa della Cooperativa fa capo alla Direzione Generale, che sovrintende le seguenti aree e funzioni:

- Funzioni di Staff (Uffici amministrativi, RSPP Qualità – SGI, Acquisti, Magazzino)
- Direzione Tecnica
- Direzione Commerciale
- Area Sociale
- Direzione Operativa suddivisa in:
  - Servizi per le Aziende (Pulizie e Disinfezioni, Disinfestazioni, Facchinaggi e Assemblaggi)
  - Parte delle Pulizie è la Divisione Green di nuova costituzione
  - Servizi alla Persona (Residenzialità Leggera, S.I.Te, S.A.D., Area Minori, Sportello Lavoro)



Certificazioni, modelli, e qualifiche della cooperative (Qualità, Sa8000, Rating di legalità, Sistema organizzativo 231...)

Sistema di Qualità ISO 9001:2015

Sistema di Gestione Ambientale ISO 14001:2015; Sistema di Gestione per la Salute e Sicurezza sul lavoro ISO 45001:2018

### Responsabilità e composizione del sistema di governo

Il sistema di governo e controllo della Cooperativa prevede i seguenti organi:

- Consiglio di Amministrazione
  - Collegio Sindacale
  - Organismo di Vigilanza Monocratico
- Assemblea dei Soci

#### Consiglio di Amministrazione

Eletto nel corso dell'Assemblea dei Soci del 2020, è composto da 10 consiglieri (dettagliati di seguito)

Il CDA dura in carica tre esercizi. In fase di rinnovo membri uscenti sono rieleggibili.

#### Collegio Sindacale

Rappresenta l'organo di controllo della Cooperativa e ha il compito di vigilare sull'attività degli amministratori e controllare che la gestione e l'amministrazione della società si svolgano nel rispetto della legge e dell'atto costitutivo.

Viene nominato dall'Assemblea dei Soci e dura in carica tre esercizi.

#### Organismo di Vigilanza Monocratico

L'Organismo di Vigilanza è il soggetto responsabile di sorvegliare e di verificare regolarmente l'efficacia del Modello 231 e di segnalare eventuali deficienze. La Cooperativa ha deciso per un ODV Monocratico, ovvero composto da una sola persona.

Viene nominato su mandato del CDA e dura in carica tre esercizi.

#### Assemblea dei Soci

È l'organo in cui si forma e in cui si esprime la volontà sociale, che poi viene attuata dall'organo amministrativo. All'Assemblea dei Soci possono partecipare tutti i Soci della Cooperativa e hanno diritto di voto i Soci ammessi da almeno 90 giorni.



## Responsabilità e composizione del sistema di governo

<b>Nominativo</b>	<b>Carica ricoperta</b>	<b>Data prima nomina</b>	<b>Periodo in carica</b>
Donatella BARISELLI	Presidente CDA	23-07-2020	3 esercizi
<b>Nominativo</b> Gianluca PAPSODARO	<b>Carica ricoperta</b> Vice Presidente CDA	<b>Data prima nomina</b> 23-07-2020	<b>Periodo in carica</b> 3 esercizi
<b>Nominativo</b> Ilaria BAGNASCHI	<b>Carica ricoperta</b> Consigliere CDA	<b>Data prima nomina</b> 23-07-2020	<b>Periodo in carica</b> 3 esercizi
<b>Nominativo</b> Annamaria CHECCHI	<b>Carica ricoperta</b> Consigliere CDA	<b>Data prima nomina</b> 23-07-2020	<b>Periodo in carica</b> 3 esercizi
<b>Nominativo</b> Graziella CIVENTI	<b>Carica ricoperta</b> Consigliere CDA	<b>Data prima nomina</b> 23-07-2020	<b>Periodo in carica</b> 3 esercizi
<b>Nominativo</b> Sandro FRATTINI	<b>Carica ricoperta</b> Consigliere CDA	<b>Data prima nomina</b> 23-07-2020	<b>Periodo in carica</b> 3 esercizi
<b>Nominativo</b> Luca GHILARDI	<b>Carica ricoperta</b> Consigliere CDA	<b>Data prima nomina</b> 23-07-2020	<b>Periodo in carica</b> 3 esercizi
<b>Nominativo</b> Anna Lisa GIROTTI	<b>Carica ricoperta</b> Consigliere CDA	<b>Data prima nomina</b> 23-07-2020	<b>Periodo in carica</b> 3 esercizi
<b>Nominativo</b> Valeria ROSSINI	<b>Carica ricoperta</b> Consigliere CDA	<b>Data prima nomina</b> 23-07-2020	<b>Periodo in carica</b> 3 esercizi
<b>Nominativo</b> Giuseppe SCARFONE	<b>Carica ricoperta</b> Presidente del Collegio Sindacale	<b>Data prima nomina</b> 08-07-2019	<b>Periodo in carica</b> 3 esercizi
<b>Nominativo</b> Alberto GARAVAGLIA	<b>Carica ricoperta</b> Sindaco Effettivo	<b>Data prima nomina</b> 08-07-2019	<b>Periodo in carica</b> 3 esercizi
<b>Nominativo</b> Pietro LUCA'	<b>Carica ricoperta</b> Sindaco Effettivo	<b>Data prima nomina</b> 08-07-2019	<b>Periodo in carica</b> 3 esercizi
<b>Nominativo</b> Lorenzo Angelo GOMIERO	<b>Carica ricoperta</b> Sindaco Supplente	<b>Data prima nomina</b> 08-07-2019	<b>Periodo in carica</b> 3 esercizi
<b>Nominativo</b> Antonella Angela LICATA	<b>Carica ricoperta</b> Sindaco Supplente	<b>Data prima nomina</b> 08-07-2019	<b>Periodo in carica</b> 3 esercizi
<b>Nominativo</b> Daniele CONSOLETTI	<b>Carica ricoperta</b> Organismo di Vigilanza Monocratico	<b>Data prima nomina</b> 13-08-2020	<b>Periodo in carica</b> 3 anni

## Focus su presidente e membri del CDA

## Presidente e legale rappresentante in carica

### Nome e Cognome del Presidente

Donatella BARISELLI

### Durata Mandato (Anni)

3

### Numero mandati del Presidente

2

---

## Consiglio di amministrazione

### Inserire i dati richiesti

2

### Durata Mandato (Anni)

3

### N.° componenti persone fisiche

9

### Maschi

3

### Totale Maschi

%33.33

### Femmine

6

### Totale Femmine

%66.67

### fino a 40 anni

1

### Totale fino a 40 anni

%11.11

### da 41 a 60 anni

4

### Totale da 41 a 60 anni

%44.44

### oltre 60 anni

4

### Totale oltre 60 anni

%44.44

### Nazionalità italiana

9

### Totale Nazionalità italiana

%100.00

## Partecipazione

### Vita associativa

La compagine sociale della Cooperativa è costituita esclusivamente da persone fisiche, Soci lavoratori e Soci volontari. Nel corso dell'anno 2021, continuando a persistere il problema della pandemia e quindi le limitazioni ad attività di carattere ludico e ricreativo, il gruppo di lavoro "Area Sociale" si è concentrato prevalentemente sulla sensibilizzazione dei lavoratori all'adesione alla compagine sociale in qualità di Socio Lavoratore, con invio di un volantino pensato e sviluppato allo scopo. Contestualmente è stata fatta una verifica delle persone ancora iscritte a Libro Soci come Soci Lavoratori ma che, non essendo più alle dipendenze della Cooperativa, ai sensi e per gli effetti dell'Art. 11 - punto 4 dello Statuto Sociale potevano essere esclusi "per mancanza o perdita dei requisiti previsti per la partecipazione alla società". A seguito di tale verifica nel CDA del 16/12/2021 sono state escluse 37 persone, quindi l'anno è terminato con una compagine sociale allineata alla realtà occupazionale della Cooperativa.

### Numero aventi diritto di voto

238

### N. di assemblee svolte nel periodo di rendicontazione

1

## Partecipazione dei soci alle assemblee

Data Assemblea 01-07-2021 N. partecipanti (fisicamente presenti) 42 N. partecipanti (con conferimento di delega) 16

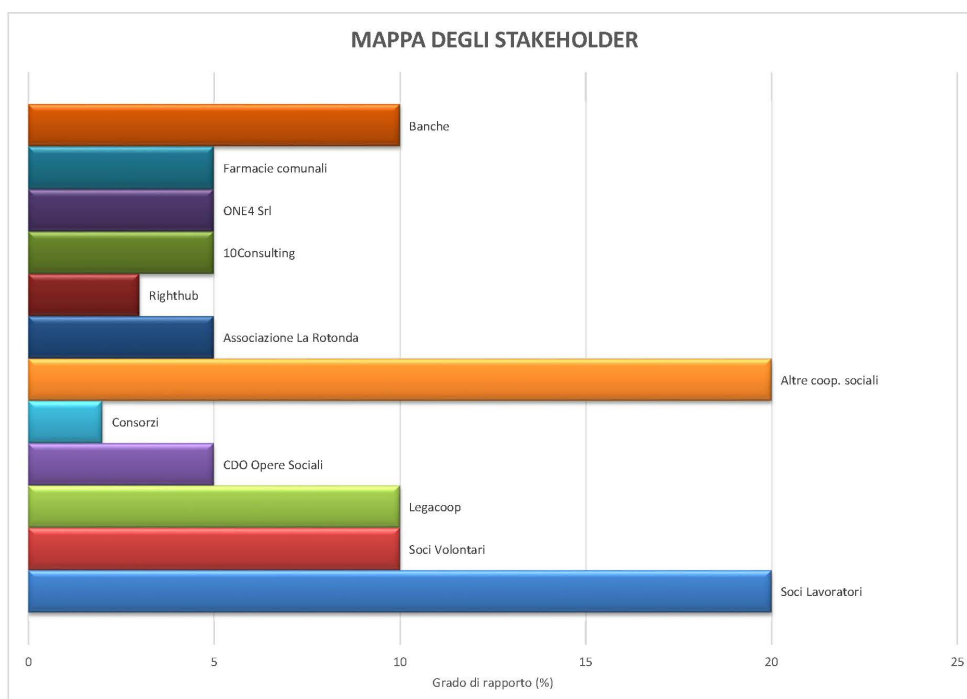
Indice di partecipazione  
%24.37

## Mappa degli Stakeholder

### Mappa degli Stakeholder

Elenchiamo di seguito le categorie di stakeholder della Cooperativa:

- Soci Lavoratori
- Soci Volontari
- Rete sistema cooperativo/associativo (Legacoop – CDO Opere Sociali)
- Consorzi territoriali (Con.Te.S.)
- Altre Cooperative sia di Tipo A (CRM - Stripes - Nazaret) che di Tipo B (Futura, Spazio Aperto)
- Associazione La Rotonda
- Società RightHub srl
- Società 10Consulting
- Farmacie Comunali (Comune di Rho)
- Banche



#### Vantaggi di essere socio

**Diventare soci della cooperativa è una libera scelta.**

Tuttavia le finalità mutualistiche della Cooperativa fanno dell'adesione associativa dei lavoratori un punto di forza decisivo, sia per il singolo sia per l'impresa.

Diventare soci consente, infatti, di essere co-protagonisti dell'andamento della Cooperativa. Concretamente ciò significa:

- *Contribuire alla creazione del capitale sociale diventando in questo modo in parte 'proprietari' della cooperativa stessa*
- *Partecipare al governo della cooperativa avendo l'opportunità di esprimere democraticamente insieme agli altri soci la propria opinione sulla gestione e sulle linee di indirizzo e di sviluppo*
- *Partecipare alle iniziative di coinvolgimento e di supporto ai bisogni dei Soci organizzati dal gruppo di lavoro "Area Sociale"*

#### Numero e Tipologia soci

Soci ordinari	162
Soci volontari	13

#### Focus Tipologia Soci

Soci lavoratori  
158

Soci svantaggiati  
66

Soci persone giuridiche  
0

#### Focus Soci persone fisiche

Genere	Maschi	84	%48
	Femmine	91	%52
			<b>Totale</b>
			175.00
<hr/>			
Età			
fino a 40 anni		44	%25.14
Dai 41 ai 60 anni		99	%56.57
Oltre 60 anni		32	%18.29
			<b>Totale</b>
			175.00
<hr/>			
Nazionalità			
Nazionalità italiana		136	%77.71
Nazionalità Europea non italiana		5	%2.86
Nazionalità Extraeuropea		34	%19.43
			<b>Totale</b>
			175.00
<hr/>			
Studi			
Laurea		15	%8.57
Scuola media superiore		56	%32.00
Scuola media inferiore		87	%49.71
Scuola elementare		17	%9.71
			<b>Totale</b>
			175.00

Soci svantaggiati per tipologia svantaggio, genere, età, titolo di studio, nazionalità

<b>Detenuti ed ex detenuti Maschi</b> 2	<b>Detenuti ed ex detenuti Femmine</b> 0	<b>Totale</b> 2.00	<b>Percentuale</b> <b>Maschi</b> % 100.00	<b>Percentuale</b> <b>Femmine</b> % 0.00
<b>Disabili fisici Maschi</b> 14	<b>Disabili fisici Femmine</b> 10	<b>Totale</b> 24.00	<b>Percentuale</b> <b>Maschi</b> % 58.33	<b>Percentuale</b> <b>Femmine</b> % 41.67
<b>Disabili psichici e sensoriali</b> <b>Maschi</b> 23	<b>Disabili psichici e sensoriali</b> <b>Femmine</b> 16	<b>Totale</b> 39.00	<b>Percentuale</b> <b>Maschi</b> % 58.97	<b>Percentuale</b> <b>Femmine</b> % 41.03
<b>Minori Maschi</b> 0	<b>Minori Femmine</b> 0	<b>Totale</b>	<b>Percentuale</b> <b>Maschi</b> % 0.00	<b>Percentuale</b> <b>Femmine</b> % 0.00
<b>Pazienti psichiatrici Maschi</b> 0	<b>Pazienti psichiatrici Femmine</b> 0	<b>Totale</b>	<b>Percentuale</b> <b>Maschi</b> % 0.00	<b>Percentuale</b> <b>Femmine</b> % 0.00
<b>Tossicodipendenti / Alcolisti</b> <b>Maschi</b> 0	<b>Tossicodipendenti / Alcolisti</b> <b>Femmine</b> 1	<b>Totale</b> 1.00	<b>Percentuale</b> <b>Maschi</b> % 0.00	<b>Percentuale</b> <b>Femmine</b> % 100.00

---

<b>fino a 40 anni</b> 16	<b>Dai 41 ai 60 anni</b> 40	<b>oltre i 60 anni</b> 10
%24.24	%60.61	%15.15

**Totale**  
66.00

---

<b>Nazionalità italiana</b> 55	<b>Europea non italiana</b> 2	<b>Extraeuropea</b> 9
%83.33	%3.03	%13.64

**Totale**  
66.00

---

<b>Laurea</b> 2	<b>Scuola media inferiore</b> 13	<b>Scuola media superiore</b> 44	<b>Scuola elementare</b> 7	<b>Nessun titolo</b> 0
%3.03	%19.70	%66.67	%10.61	%0.00

**Totale**  
66.00

## Anzianità associativa

da 0 a 5 anni	da 6 a 10 anni	da 11 a 20 anni	oltre 20 anni
94	57	9	15
%53.71	%32.57	%5.14	%8.57

---

Totale  
175.00

## Occupazione: sviluppo e valorizzazione dei lavoratori

### Politiche del lavoro e salute e sicurezza, contratti di lavoro applicati

*La Cooperativa applica il CCNL delle Cooperative Sociali.*

Uno dei principali obiettivi sociali della Cooperativa, sancito dallo Statuto, è l'inserimento lavorativo di persone svantaggiate o disabili. Il target a cui ci si rivolge sono le persone portatrici di disabilità fisica o psichica, ma sono state date opportunità lavorative anche a persone con un passato di dipendenza, ex carcerati o con svantaggio sociale. Tutto questo nella convinzione che offrire lavoro dignitoso sia condizione imprescindibile per una rinascita ad una vita normale e soddisfacente.

#### *Salute e Sicurezza*

La Cooperativa ritiene imprescindibile che i propri lavoratori operino in piena sicurezza. Per recuperare il fermo formativo dovuto alla pandemia, nella primavera del 2021 ha pianificato e realizzato la formazione di circa 120 addetti in materia di Salute e Sicurezza sul lavoro. In data 06/07/2021 ha inoltre certificato il proprio sistema di gestione per la salute e sicurezza sul lavoro secondo la norma UNI EN ISO 45001:2018.

#### *Politica aziendale contro le molestie*

*La Cooperativa ha adottato una politica di tolleranza zero nei confronti dei comportamenti riportabili a molestie ed ha fissato una procedura per gestire i casi di molestie e violenza laddove essi si verificano.*

Ad ogni nuovo dipendente assunto vengono fornite tutte le informazioni ed il nominativo della persona di riferimento a cui relazionarsi serenamente per eventuali segnalazioni, sapendo garantiti i diritti di riservatezza, imparzialità ed equo trattamento.

### Welfare aziendale

Dal 2015 la Cooperativa ha aderito alla *Società di Mutuo Soccorso Cesare Pozzo*. Tutti i dipendenti a tempo indeterminato hanno a disposizione una tessera che consente loro l'accesso alle strutture convenzionate per prestazioni mediche od esami, con rimborso parziale o totale dei costi sostenuti.

### Numero Occupati

336

### N. occupati svantaggiati

143

## Occupati soci e non soci

occupati soci maschi	occupati soci femmine
77	81

---

Totale  
158.00





---

Totale  
178.00

### Volontari e tirocinanti (svantaggiati e non)

Volontari Svantaggiati Maschi	Volontari Svantaggiati Femmine	Volontari NON Svantaggiati Maschi	Volontari NON Svantaggiati Femmine
1	0	5	7
Totale svantaggiati 1.00		Totale non svantaggiati 12.00	

Tirocinanti Svantaggiati Maschi	Tirocinanti Svantaggiati Femmine	Tirocinanti NON Svantaggiati Maschi	Tirocinanti NON Svantaggiati Femmine
6	5	0	0
Totale svantaggiati 11.00		Totale non svantaggiati	

### Occupati svantaggiati soci e non soci

Occupati svantaggiati soci Maschi	Occupati svantaggiati soci Femmine	Totale
38	27	65.00

Occupati svantaggiati non soci Maschi	Occupati svantaggiati non soci Femmine	Totale
47	31	78.00

fino a 40 anni	da 41 a 60 anni	oltre 60 anni	Totale
39	91	13	
%27.27	%63.64	%9.09	
			Totale 143.00

Laurea	%2.80
4	
Scuola media superiore	%13.99
20	
Scuola media inferiore	%68.53
98	

Scuola elementare  
18 %12.59

Nessun titolo  
3 %2.10

---

**Totale**  
143.00

---

Nazionalità italiana	Europea non italiana	Extraeuropea
116	4	23
%81.12	%2.80	%16.08

---

**Totale**  
143.00

---

Detenuti ed ex detenuti Tirocinio	Detenuti ed ex detenuti Contratto	Detenuti ed ex detenuti Altro
0	1	0

---

**Totale**  
1.00

---

Disabili fisici Tirocinio	Disabili fisici Contratto	Disabili fisici Altro
1	47	0

---

**Totale**  
48.00

---

Disabili, psichici e sensoriali Tirocinio	Disabili, psichici e sensoriali Contratto	Disabili, psichici e sensoriali Altro
7	94	0

---

**Totale**  
101.00

---

Minori (fino a 18 anni) Tirocinio	Minori (fino a 18 anni) Contratto	Minori (fino a 18 anni) Altro
0	0	0

Pazienti psichiatrici Tirocinio	Pazienti psichiatrici Contratto	Pazienti psichiatrici Altro
0	0	0

Tossicodipendenti/ Alcolisti (dipendenze patologiche) Tirocinio	Tossicodipendenti/ Alcolisti (dipendenze patologiche) Contratto	Tossicodipendenti/ Alcolisti (dipendenze patologiche) Altro
0	1	0

---

**Totale**  
1.00

---

---

**Totale**  
151.00

---

## Tipologia di contratti di lavoro applicati

Dipendenti a tempo indeterminato e a tempo pieno 37	% 11.01
Dipendenti a tempo indeterminato e a part time 232	% 69.05
Dipendenti a tempo determinato e a tempo pieno 0	% 0.00
Dipendenti a tempo determinato e a part time 67	% 19.94
Collaboratori continuative 0	% 0.00
Lavoratori autonomi 0	% 0.00
Altre tipologie di contratto 0	% 0.00
<hr/>	
Totale 336.00	

## Struttura dei compensi, delle retribuzioni, delle indennità erogate

### Organo di amministrazione e controllo

Retribuzione annua lorda minima 858	Retribuzione annua lorda massima 70895	Rapporto 82.63
<b>Nominativo</b> Presidente CDA	<b>Tipologia</b> indennità di carica	<b>Importo</b> 0
<b>Nominativo</b> Consigliere CDA	<b>Tipologia</b> indennità di carica	<b>Importo</b> 0
<b>Nominativo</b> Collegio Sindacale	<b>Tipologia</b> compensi	<b>Importo</b> 12250
<b>Nominativo</b> Organismo di Vigilanza	<b>Tipologia</b> compensi	<b>Importo</b> 1000

## Volontari

Importo dei rimborsi complessivi annuali

0

Numero volontari che hanno usufruito del rimborso

0

## Turnover

Entrati nell'anno di rendicontazione (A) (Tutte le assunzioni avvenute al 31/12)	Usciti nell'anno di rendicontazione (B) (Tutte le cessazioni, dimissioni, licenziamenti, pensionamenti, ecc.. avvenute al 31/12)	Organico medio al 31/12 ( C )
77	80	326

Rapporto % turnover  
%48

## N. malattie e infortuni e incidenza

N. infortuni professionali	N. malattie professionali
18	0

Totale  
18.00

## Formazione

### Tipologia e ambiti corsi di formazione

La Cooperativa prevede ambiti di formazione distinti per la parte A e per la parte B.

*La parte A prevede una formazione specialistica, mirata a mantenere o incrementare gli skill degli operatori che si occupano di servizi Socio-Assistenziali.* Tra gli argomenti oggetto di corso nell'anno 2021 citiamo:

- Mental Helth Recovery Star
- Verso il Progetto di Vita (e budget di progetto) - 2° edizione
- Corso di aggiornamento per educatori
- Percorso formativo in materia di "Dopo di Noi"

*La parte B prevede una formazione di tipo tecnico.* Tra gli argomenti oggetto di corso nell'anno 2021 citiamo:

- Forty - IPM 40 - Trained Professional (formazione professionale in 20 moduli avente come oggetto la disinfestazione)
- La sanificazione di ambienti e superfici
- Corso di formazione in gestione rifiuti

A seguito della decisione da parte della Cooperativa di certificarsi Ecolabel, sono stati programmati ed erogati due specifici eventi formativi, l'uno destinato alle funzioni di Staff e ai referenti di cantiere, l'altro agli addetti del cantiere pilota del progetto.

## Ore medie di formazione per addetto

Ore di formazione complessivamente erogate nel periodo di rendicontazione	Totale organico nel periodo di rendicontazione	Rapporto
2.235	336	7

### Attività e qualità di servizi

#### Descrizione

##### *Servizi alle Aziende*

La Cooperativa offre prevalentemente servizi di pulizie e sanificazione perseguendo lo scopo dell'inserimento lavorativo delle categorie protette per le quali è previsto il percorso di training (pre inserimento) e la successiva assunzione su servizi in appalto da enti pubblici o da privati. I benefici per le Aziende Clienti afferiscono soprattutto alla possibilità di ottemperare all'obbligo di assunzione disabili mediante l'Art 14 del D.lgs. 276/03. I benefici per gli stakeholder interni - Soci Lavoratori - è essenzialmente l'opportunità di lavoro stessa che ne deriva.

##### *Servizi alla Persona*

Nell'ambito della gestione, in appalto o diretta, di servizi di Residenzialità Leggera Psichiatrica, Servizi Integrati Territoriali e Servizi Residenziali per Minori la Cooperativa intende rispondere ai bisogni del territorio in cui opera unitamente ai servizi sociali e agli enti invianti che rilevano il bisogno. I fruitori dei servizi sono i beneficiari stessi che in questo modo vedono risolto il bisogno primario di avere un luogo fisico in cui vivere con i propri famigliari nel tentativo di costruire nel tempo un percorso di crescita verso l'autonomia dai servizi invianti.

#### **Attività presidiate ex attività di interesse generale art. 2 del decreto legislativo n. 112/2017**

a) interventi e servizi sociali ai sensi dell'articolo 1, commi 1 e 2, della legge 8 novembre 2000, n. 328, e successive modificazioni, e interventi, servizi e prestazioni di cui alla legge 5 febbraio 1992, n. 104, e alla legge 22 giugno 2016, n. 112, e successive modificazioni; c) prestazioni socio-sanitarie di cui al decreto del Presidente del Consiglio dei ministri 14 febbraio 2001, pubblicato nella Gazzetta Ufficiale n. 129 del 6 giugno 2001, e successive modificazioni; p) servizi finalizzati all'inserimento o al reinserimento nel mercato del lavoro dei lavoratori e delle persone di cui all'articolo 2, comma 4, del decreto legislativo recante revisione della disciplina in materia di impresa sociale, di cui all'articolo 1, comma 2, lettera c), della legge 6 giugno 2016, n. 106; q) alloggio sociale, ai sensi del decreto del Ministero delle infrastrutture del 22 aprile 2008, e successive modificazioni, nonché ogni altra attività di carattere residenziale temporaneo diretta a soddisfare bisogni sociali, sanitari, culturali, formativi o lavorativi; z) riqualificazione di beni pubblici inutilizzati o di beni confiscati alla criminalità organizzata.

### Utenti per tipologia di servizio

<b>Tipologia Servizio</b> Servizi residenziali	<b>n. utenti diretti</b> 10	<b>n. utenti diretti</b> Nuclei mamma-bambino inseriti in comunità educativa
<b>Tipologia Servizio</b> Interventi e servizi educativo-assistenziali e territoriali e per l'inserimento lavorativo	<b>n. utenti diretti</b> 11	<b>n. utenti diretti</b> Nuclei mamma-bambino inseriti in alloggi per l'autonomia
<b>Tipologia Servizio</b> Interventi volti a favorire la permanenza al domicilio	<b>n. utenti diretti</b> 5	<b>n. utenti diretti</b> Assistenza Domiciliare Minori
<b>Tipologia Servizio</b> Altri Servizi	<b>n. utenti diretti</b> 17	<b>n. utenti diretti</b> Utenti in regime di Residenzialità Leggera in collaborazione con ASST-Rhodense
<b>Tipologia Servizio</b> Interventi volti a favorire la permanenza al domicilio	<b>n. utenti diretti</b> 47	<b>n. utenti diretti</b> Utenti dei Servizi di Assistenza Domiciliare (S.A.D.) e dei Servizi Integrati Territoriali (S.I.Te.)
<b>Tipologia Servizio</b> Interventi e servizi educativo-assistenziali e territoriali e per l'inserimento lavorativo	<b>n. utenti diretti</b> 127	<b>n. utenti diretti</b> Colloqui effettuati. Di seguito il dettaglio dei numeri. <i>Categorie</i> <ul style="list-style-type: none"> <li>• 111 appartenenti a categorie protette</li> <li>• 16 normodotati</li> </ul> <i>Genere</i> <ul style="list-style-type: none"> <li>• 33 donne</li> <li>• 94 uomini</li> </ul> <i>Fasce d'età</i> <ul style="list-style-type: none"> <li>• 69 candidati di età fino a 44 anni</li> <li>• 41 candidati di età tra 45 e 54 anni</li> <li>• 17 candidati di età oltre 54 anni</li> </ul>
<b>Tipologia Servizio</b> Interventi e servizi educativo-assistenziali e territoriali e per l'inserimento lavorativo	<b>n. utenti diretti</b> 46	<b>n. utenti diretti</b> Assunzioni di personale con disabilità. 44 dipendenti sono stati assunti con convenzioni ex art. 14.

## Percorsi di inserimento lavorativo

<b>N. percorsi di inserimento in corso al 31/12</b>	<b>11</b>
di cui attivati nell'anno in corso	9
<b>N. operatori dedicati all'inserimento lavorativo al 31 /12</b>	<b>3</b>

### Ricadute sull'occupazione territoriale

Come si è detto, alla nascita della Cooperativa l'area del Comune di Rho ha rappresentato il principale ambito di azione. La capacità della Cooperativa di rispondere a bisogni reali ha gettato da subito le premesse per lo stretto legame con il territorio ed i suoi attori.

La situazione oggi è sensibilmente diversa.

*Riguardo alle attività di TIPO B, e specificatamente per le pulizie, per via della clausola sociale legata all'acquisizione di nuovi appalti ma anche per una scelta razionale legata alla raggiungibilità del posto di lavoro in tempi brevi ed in orari non convenzionali, la maggior parte degli addetti risiede nei comuni in cui si trovano i cantieri o in comuni limitrofi. In caso di necessità di sostituzioni temporanee o di rimpiazzi ci si riferisce con priorità al territorio in cui è ubicato il cantiere, tenendo in debita cura la raggiungibilità da parte dell'addetto, soprattutto se non è provvisto di mezzi propri.*

*Riguardo alle attività di TIPO A, per cui sono necessarie professionalità specifiche (Psicologi, Pedagogisti, Tecnici della Riabilitazione Psichiatrica, Educatori, ASA, OSS), la scelta della risorsa non è dettata tanto dalla residenza nel territorio, quanto dalla rispondenza della persona con le sue caratteristiche personali e professionali alle necessità del contesto in cui si troverà ad operare, sia esso un appartamento di Residenzialità Leggera, oppure un servizio S.I.Te. o ancora una comunità mamma-bambino.*

### Rapporto con la collettività

Dopo aver vissuto anche direttamente il dramma sociale dovuto alla pandemia, la Cooperativa ha deciso di dare una mano fattiva alla realtà in cui è inserita, sviluppando e proponendo un corso base per l'avvio alle pulizie professionali in cui si sono sintetizzati un know-how quasi quarantennale in materia di pulizie professionali e i protocolli sviluppati dalla Cooperativa per le sanificazioni anti Covid-19.

Il corso si tiene in presenza e coloro che partecipano hanno la possibilità di misurarsi con le diverse tecniche di pulizia e con attrezzature e macchinari professionali, ma anche di acquisire elementi innovativi legati alle esigenze contingenti di sanificazione.

Lo scopo è duplice:

Offrire alle persone in difficoltà la possibilità di acquisire una professionalità specifica altamente spendibile

- Avere un bacino di candidati a cui attingere in caso di necessità di sostituzioni o rimpiazzo

*Nel corso del 2021 il corso è stato svolto due volte in partnership con l'Associazione "La Rotonda" di Garbagnate Milanese, il 4 e 9 giugno la prima edizione e l'11 e il 16 giugno la seconda. Sono state formate 10 persone in totale e successivamente attivati 3 tirocini: tutte e tre le persone oggi sono dipendenti della Cooperativa.*

### Rapporto con la Pubblica Amministrazione

Riguardo alle attività di TIPO A, il Referente e gli operatori della Cooperativa, ognuno per la propria funzione, lavorano a stretto contatto con la Pubblica Amministrazione. Nello specifico:

- Per l'attività di Residenzialità Leggera gli attori coinvolti sono in primis le ASST e le ATS di competenza territoriale, ma anche i Servizi Sociali dei comuni di provenienza degli ospiti
- Per le attività di S.I.Te. e S.A.D. sono coinvolti i Servizi Sociali del comune in cui risiede la persona assistita
- Per le attività con i minori, sono coinvolti il Tribunale di competenza territoriale ed i Servizi Sociali del comune di residenza del minore

La Cooperativa ha accreditato i propri servizi dell'Area Minori (Comunità mamma-bambino e alloggi per l'autonomia) presso i seguenti enti

- Sercop (Consorzio di 9 comuni del rhodense)
- Comuni Insieme per lo sviluppo Sociale (Consorzio di 7 comuni della zona Bollate-Garbagnate)
- Ne.Ass (Portale destinato all'accreditamento dei consorzi ubicati in Regione Lombardia)

*Infine la Cooperativa ha partecipato alla stesura dei piani di Zona triennali del Rhodense e dell'Abbiatense.*

La Cooperativa si è inoltre proposta a due Comuni come assegnataria di immobili sottratti alla criminalità organizzata, da destinarsi a scopi sociali:

- Nell'anno 2017 al Comune di Rescaldina (Mi), con cui ha avviato un progetto di riqualificazione dell'immobile, che è poi diventato una residenza per persone affette da disturbi psichiatrici leggeri, gestito dalla Cooperativa con la supervisione dell'Azienda Ospedaliera di Legnano.
- Nell'anno 2021 al Comune di Bareggio (Mi), che ha indetto una selezione per l'assegnazione in concessione d'uso a titolo gratuito di un immobile confiscato alla criminalità organizzata con destinazioni a finalità sociali. In data 16/04 l'immobile è stato assegnato alla Cooperativa Il Portico che ha provveduto alle opere di riqualificazione in accordo con il Comune di Bareggio. L'immobile, chiamato "La Casa di Manu" in memoria di Emanuela Loi, giovane agente della scorta del Giudice Paolo Borsellino anch'essa vittima della strage di mafia di Via D'Amelio nel 1992, è stato inaugurato il 2 Aprile 2022.

Riguardo alle *attività di TIPO B*, i Comuni sono le prime interfacce in caso di necessità di sostituzione o rimpiazzo degli addetti che operano sui cantieri oggetto di appalto, ma anche per attivare i tirocini o i percorsi di inserimento lavorativo richiesti in sede di gara.

Citiamo ad esempio:

- *Il Comune di Vernate (Mi) con cui la Cooperativa si è impegnata in sede di gara ad inserire un lavoratore svantaggiato per 8,5 ore settimanali.*
- *Il Comune di Luino (Va) con cui la Cooperativa si è impegnata in sede di gara ad inserire due lavoratori svantaggiati a tempo indeterminato per 6 ore settimanali ciascuno. Si è inoltre impegnata ad attivare nr. 3 tirocini lavorativi e/o borse lavoro di durata annuale, per un totale di 36 mesi*

## **Impatti ambientali**

La Cooperativa è certificata ISO 14001:2015 e la nostra Politica Aziendale Integrata per la Qualità e l'Ambiente prevede, per le tematiche strettamente ambientali, i seguenti obiettivi:

- Analisi degli aspetti ambientali con frequenza annuale e comunque in seguito al cambiamento di processo, tramite
- l'aggiornamento dell'analisi ambientale iniziale
- La promozione di programmi finalizzati a ridurre, ove possibile, i consumi energetici e di materie prime, ovvero a
- contenere l'inquinamento e a minimizzare gli impatti ambientali derivanti dalle proprie attività
- Ampliamento degli acquisti verdi compatibilmente con i risultati economici, nell'ottica della minimizzazione
- dell'inquinamento ambientale

*Nel corso dell'anno 2021 è stato fatto un importante passo avanti in materia di tematiche ambientali: la Cooperativa ha deciso di avviare il processo che la porterà ad assumere la certificazione Ecolabel.*

## **Situazione Economico-Finanziaria**

### **Attività e obiettivi economico-finanziari**

#### **Situazione economica, finanziaria e patrimoniale**

##### *Nota Integrativa al Bilancio*

L'emergenza COVID-19 si qualifica come evento del tutto eccezionale sorto all'inizio del 2020 e continuato per tutto il 2021 con effetti e ricadute anche sul bilancio. Si evidenziano, di seguito, le misure adottate dalla Cooperativa a tutela della propria condizione economica e finanziaria ed a salvaguardia del personale occupato, a seguito della dichiarazione dello stato di emergenza proclamato il 9 Marzo 2020. È stato mantenuto il monitoraggio dei provvedimenti normativi emanati dal Governo e



delle ordinanze emesse dagli Enti Pubblici locali, provvedendo ad informare i Soci con l'invio a mezzo mail e affissione di avvisi riportanti i comportamenti da seguire al fine di prevenire il contagio e/o la diffusione del virus.

In relazione all'evento epidemiologico COVID-19 la Cooperativa ha usufruito, ove possibile, della Cassa Integrazione ed ha continuato a fronteggiare la situazione riorganizzando e diversificando la propria attività per adattarsi alle specifiche esigenze ed ai periodi di chiusura delle attività dei propri Clienti svolgendo anche attività straordinarie di pulizia e di sanificazione che hanno in parte compensato le riduzioni di fatturato da chiusure per Covid-19.

Nel corso del periodo, come indicato negli appositi paragrafi della Nota Integrativa, si è usufruito della moratoria dei finanziamenti in essere correlata all'evento epidemiologico COVID-19 ed è stato ottenuto un finanziamento a breve termine a parziale copertura dell'erogazione della tredicesima mensilità.

Nel corso del 2021 è proseguita l'implementazione del programma di controllo di gestione dei cantieri, estendendo il controllo alle attività di "tipo A", che ha permesso di monitorare adeguatamente l'attività migliorando l'andamento economico rispetto a quanto previsto nel budget nonostante l'evento epidemiologico COVID-19.

Relativamente alla attività di "Tipo A - Servizi alla persona" è stata rivista l'organizzazione che prevede il consolidamento dei servizi di Residenzialità Leggera psichiatrica e lo sviluppo dei servizi "SITE" e dei servizi ai minori. Nel corso dell'anno la cooperativa si è aggiudicata la gestione di un secondo immobile sequestrato alla mafia dal Comune di Bareggio, immobile che sarà inaugurato entro il primo trimestre del 2022 e sarà destinato alla gestione di servizi per minori o servizi SITE.

In merito alle attività di "Tipo B - Inserimento lavorativo" sono stati acquisiti nuovi clienti nei servizi di pulizie grazie alle convenzioni in Art 14 e si è sviluppata l'attività di sanificazione da COVID-19 mentre l'attività di disinfestazione sarà da sviluppare ulteriormente così come le attività di lavorazioni conto terzi che hanno risentito della crisi generatasi per l'emergenza pandemica.

Nel corso dell'anno è stata definita la chiusura dello Sportello Lavoro presso la sede di Gaggiano privilegiando lo sviluppo delle attività di inserimento lavorativo presso la sede di Rho più strategica rispetto ai servizi proposti.

Le attività del gruppo di lavoro "Area sociale" costituitosi su proposta di alcuni membri del CdA sono state finalizzate e individuare convenzioni a favore dei soci e ad attivare uno "sportello di ascolto" per i soci che ne avessero necessità mentre sono state posticipate al 2022, a causa dell'emergenza COVID-19, l'organizzazione di occasioni di socialità tra i lavoratori.

Sul risultato 2021 hanno evidentemente inciso i maggiori oneri e gli effetti correlati all'evento epidemiologico COVID-19 mentre è continuato il processo di efficientamento della struttura organizzativa.

## Attivo patrimoniale , patrimonio proprio, utile di esercizio

### Dati da Bilancio economico

Fatturato	€6.386.792,00
Attivo patrimoniale	€2.331.395,00
Patrimonio proprio	€240.650,00
Utile di esercizio	€9.950,00

## Valore della produzione

Valore della produzione anno di rendicontazione	Valore della produzione anno di rendicontazione ( anno -1)	Valore della produzione anno di rendicontazione ( anno -2)
€6.522.071	€6.426.109	€7.264.173

## Composizione del valore della produzione

Composizione del Valore della produzione (derivazione dei ricavi)	Valore della produzione	Ripartizione % ricavi
Ricavi da Pubblica Amministrazione	€1.892.461	% 29.63
Ricavi da aziende profit	€3.792.149	% 59.37
Ricavi da organizzazioni del terzo settore e della cooperazione	€521.332	% 8.16
Ricavi da persone fisiche	€180.850	% 2.83
		<b>Totale</b>
		€6.386.792,00

## Fatturato per servizio (ex attività di interesse generale ex art. 2 del D.Lgs. 112/2017)

Tipologia Servizi	Fatturato
a) interventi e servizi sociali ai sensi dell'articolo 1, commi 1 e 2, della legge 8 novembre 2000, n. 328, e successive modificazioni, e interventi, servizi e prestazioni di cui alla legge 5 febbraio 1992, n. 104, e alla legge 22 giugno 2016, n. 112, e successive modificazioni;	€203.329
c) prestazioni socio-sanitarie di cui al decreto del Presidente del Consiglio dei ministri 14 febbraio 2001, pubblicato nella Gazzetta Ufficiale n. 129 del 6 giugno 2001, e successive modificazioni;	€285.455
p) servizi finalizzati all'inserimento o al reinserimento nel mercato del lavoro dei lavoratori e delle persone di cui al comma 4	€25.416
<b>Totale</b>	<b>€514.200,00</b>

## RSI

### Responsabilità Sociale e Ambientale

#### Buone pratiche

Anche nell'anno 2021 la pandemia ha limitato la possibilità di programmare progetti ed iniziative di valenza sociale e ambientale, per via delle restrizioni imposte dalle leggi in materia di greenpass che si sono susseguite in maniera incalzante. Le attività sono proseguite sui binari consolidati e, nonostante le restrizioni, la Cooperativa è riuscita a mantenere un buon livello qualitativo ai propri servizi.

#### SERVIZI DI TIPO A

##### - Residenza Leggera Psichiatrica

Nel corso del 2020 si è chiuso definitivamente l'appalto in essere con la ASST Ovest Milano, mentre l'appalto con ASST Rhodense è stato rinnovato per altri 3 anni (terminerà il 31/01/2024).

*Nel corso del 2021, pertanto, nelle 3 unità abitative rimaste a gestione dalla Cooperativa nei comuni di Rho, Arese e Bollate sono state ospitate 17 persone con disabilità psichica.*

Oltre alle attività in cui si articola il servizio (Programmazione degli interventi in coerenza con il Piano di Trattamento Individuale, monitoraggio degli ospiti, supporto alla costruzione di percorsi di autonomia e alla gestione della convivenza con

compagni di appartamento, accompagnamento all'ambientazione nel contesto esterno) è stato mantenuto il servizio "ESP in chiamata", ovvero la disponibilità da parte degli Esperti in Supporto tra Pari a supportare gli ospiti con telefonate anche al di fuori del turno di assistenza programmato e nei giorni festivi, in modo da alleggerire il compito dell'educatore in reperibilità. *Questo è di certo uno dei più importanti traguardi raggiunti dalla riorganizzazione dovuta alla pandemia, che ha permesso di far evolvere, integrare e consolidare la squadra a supporto degli ospiti delle diverse case.*

*Alla fine del 2021 la Cooperativa contava 4 operatori addetti ai servizi di residenzialità leggera e 4 Esperti in Supporto tra Pari - Servizi Integrati Territoriali (S.I.Te.)*

I S.I.Te. rappresentano un servizio innovativo che prevede un sistema costituito da interventi domiciliari diversificati, con minore frequenza e intensità rispetto alla Residenzialità Leggera.

Nel 2021 la Cooperativa ha gestito 26 progettualità S.I.Te con i Comuni di Magenta, Arluno (Piano sociale di zona del magentino) – Abbiategrasso, Albairate, Calvignasco, Rosate (Piano sociale di zona dell'abbiatese) – Legnano, Canegrate, Nerviano, Parabiago, Rescaldina, San Giorgio su Legnano, San Vittore Olona (Piano sociale di zona del legnanese) - Paderno Dugnano, Rho, San Giuliano Milanese, Uboldo *impiegando un totale di 6 operatori con il supporto di 3 Esperti in Supporto tra Pari.*

*- Servizio di Assistenza Domiciliare (SAD)*

Il Servizio di Assistenza Domiciliare è rivolto ad anziani, invalidi ed altre categorie a rischio emarginazione ed è finalizzato a favorire la permanenza della persona nel proprio contesto abitativo e familiare, a garantire l'autonomia personale e a sostenere il nucleo familiare per costruire un progetto di vita che possa contemplare le diverse aree che concorrono al benessere e della persona.

Nel 2021 la Cooperativa ha seguito 6 utenti nel Comune di Gaggiano e 15 utenti nel Comune di San Vittore Olona, *impiegando un totale di 4 operatori.*

*- Comunità mamma-bambino e alloggi per l'autonomia mamma-bambino*

Nella comunità mamma-bambino e negli alloggi per l'autonomia si condivide un progetto di accoglienza, protezione ed emancipazione per i nuclei familiari ospitati. Ogni progetto di inserimento è concordato con i Servizi invianti, il genitore, il bambino ed eventualmente l'Autorità Giudiziaria attraverso la condivisione di un Progetto Educativo Concordato.

*Nel 2021 la Comunità mamma-bambino ha accolto 10 ospiti e gli alloggi per l'autonomia hanno accolto 11 ospiti, seguiti da 11 operatori in totale.*

*- Assistenza Domiciliare Minori (ADM)*

La Cooperativa si occupa anche di fornire interventi domiciliari di assistenza educativa e gestione della quotidianità rivolti a minori facenti parte di nuclei familiari problematici.

*Nel 2021 sono stati seguiti 5 utenti da 4 operatori.*

*- Sportello Lavoro*

La Cooperativa gestisce lo Sportello Lavoro di CRM, accreditato per i servizi al lavoro e con possibilità di accedere al Sistema Dote Unica Lavoro per favorire l'occupazione di persone con svantaggio.

*Nel 2021 lo Sportello Lavoro ha gestito 127 accessi, ha portato all'assunzione dei 46 persone con disabilità di cui 44 per convenzioni ex art. 14. Ha inoltre gestito 11 tirocini di cui 3 si sono conclusi con l'assunzione degli addetti in Cooperativa. Gli operatori in forza allo Sportello Lavoro nel 2021 sono stati 3.*

Progetti esterni che coinvolgono i nostri ESP

*- Progetto TR89*

Tutti i 9 Esperti in Supporto tra Pari della Cooperativa sono coinvolti nel progetto sperimentale di Regione Lombardia chiamato "TR89", che prevede l'impiego di ESP in attività di front-office presso le strutture territoriali del Dipartimento di Salute Mentale e/o attività di assistenza domiciliare rivolte ad utenti in carico al Dipartimento.

*- Carta Nazionale degli ESP*

La figura dell'ESP non è ancora normata, quindi le modalità di impiego e l'inquadramento contrattuale sono a discrezione delle singole cooperative. Tre importanti movimenti quali RUL (Rete Utenti Lombardia che ha come Vice Presidente la nostra Maria Rosa Santomauro) URASM e Pro-Esp hanno avviato un tavolo di lavoro per la stesura della "Carta Nazionale degli ESP", a cui hanno partecipato le nostre Maria Rosa Santomauro, Stefania Gentile e Maria Grazia Ragnoli, coadiuvate da Patrizia Molinaro. Il documento è stato redatto ed è stato consegnato al Ministro della Repubblica Roberto Speranza per l'approvazione. Ottenuto il benestare del Ministro, la Carta Nazionale diventerà effettiva e subentrerà per tutti l'obbligo di attuarne le disposizioni.

*E' un grande orgoglio per la nostra Cooperativa vedere i propri ESP coinvolti in progetti pensati per il bene di persone fragili, segno che il percorso di recupero verso una vita piena e consapevole è ormai spianato e che l'esperienza di sofferenza che si sono lasciati alle spalle è stata convertita in strumento di aiuto verso coloro che in mezzo a tale sofferenza ci sono ancora appieno.*

SERVIZI DI TIPO B

#### - Sanificazioni

Stante il perdurare della pandemia, la Divisione SANIFICAZIONE AMBIENTI è diventata un riferimento per i Clienti che si sono trovati a dover sanificare i propri spazi dopo aver avuto notizia della positività di uno o più addetti. Per questa ragione si sono sottoscritti diversi accordi quadro che garantissero una sanificazione certificata e un intervento in tempi rapidi per consentire l'agibilità degli spazi. Più operatori sono stati formati nelle tecniche di sanificazione previste dai quattro protocolli di intervento redatti dalla Cooperativa, e tutti i cantieri sono stati dotati di prodotti virucidi certificati immediatamente disponibili all'occorrenza.

*Nel corso del 2021 sono stati svolti circa 120 interventi singoli di sanificazione e abbiamo avuti in essere 10 contratti quadro per interventi ricorrenti o a chiamata.*

#### - Assemblaggio

Il gruppo di lavoro che si occupa di assemblaggi è ormai consolidato nello spazio messo a disposizione nel magazzino di Rho, che è stato ampliato nel corso del 2021.

*Al 31/12/2021 contava 14 risorse dedicate e in corso d'anno sono stati gestiti 4 tirocini.*

## Partnership, collaborazioni con altre organizzazioni

Tipologia Partner	Denominazione Partnership	Tipologia Attività
Cooperative	CRM	Gestione dello Sportello Lavoro presso la sede di Gaggiano

## Coinvolgimento degli stakeholder

### Attività di coinvolgimento degli stakeholder

#### *Mappa degli Stakeholder*

Elenchiamo di seguito le categorie di stakeholder della Cooperativa:

- Soci Lavoratori
- Soci Volontari
- Rete sistema cooperativo/associativo (Legacoop – CDO Opere Sociali)
- Consorzi territoriali (Con.Te.S.)
- Altre Cooperative sia di Tipo A (CRM - Stripes – Nazaret, Solidarietà e Servizi) che di Tipo B (Futura, Spazio Aperto, Nuova Iride)
- Associazione La Rotonda
- Società RightHub srl
- Società 10Consulting
- Società ONE4 srl
- Farmacie Comunali (Comune di Rho)
- Banche

#### *Relazioni con ciascuna categoria*

##### *- Soci Lavoratori*

Contribuiscono al buon andamento della Cooperativa prestando attività lavorativa nei diversi cantieri. Partecipano ai momenti sociali, la cui espressione massima è l'Assemblea dei Soci in cui sono chiamati a prendere visione del bilancio e del bilancio sociale e a darne approvazione.

##### *- Soci Volontari*

Contribuiscono alla vita della Cooperativa prestando la loro opera volontariamente sia in attività amministrative (CDA, supporto all'amministrazione) sia in attività sociali (momenti di aggregazione, conferenze). Sono tenuti all'approvazione sia del Bilancio che del Bilancio Sociale in sede di Assemblea dei Soci.

##### *- Rete Sistema Cooperativo*

Supportano la Cooperativa nella rappresentanza con le Istituzioni e con le parti sindacali,

##### *- Consorzi Territoriali*

La Cooperativa è Socio Fondatore di Con.Te.S. (Consorzio Terzo Settore)

- *Altre Cooperative*

Lavorano in RTI con la Cooperativa in appalti del territorio. Citiamo Stripes per la gestione degli asili di del comune di Rho e Spazio Aperto e Futura per la gestione di servizi di igiene urbana.

Con la Cooperativa Futura è in essere anche una collaborazione per la formazione

Ha inoltre in essere un rapporto di collaborazione con CRM (C.R.M. Coop. Sociale O.N.L.U.S.) del quale gestisce lo Sportello Lavoro presso la propria sede di Gaggiano.

- *Associazione La Rotonda*

La Cooperativa ha in essere una collaborazione finalizzata agli inserimenti lavorativi di persone con disagio sociale.

- *Società Right Hub srl*

La Cooperativa ha in essere una collaborazione strutturata con la Società Right Hub srl mirata a favorire l'incontro con le imprese che hanno necessità di ottemperare all'obbligo di assunzione di personale disabile

- *Società 10Consulting*

La Cooperativa ha avviato una collaborazione finalizzata all'ottenimento, al mantenimento e alla corretta gestione della certificazione Ecolabel.

- *Società ONE4 srl*

La Cooperativa ha avviato una collaborazione per attività di formazione in materia Team Building.

- *Farmacie Comunali (Comune di Rho)*

La Cooperativa ha attivato una convenzione per l'acquisto di farmaci e presidi sanitari a prezzi calmierati.

- *Banche*

Permettono di garantire la sostenibilità finanziaria della Cooperativa ai fini del perseguimento degli scopi sociali.

## Obiettivi di Miglioramento

### Obiettivi di miglioramento della rendicontazione sociale

L'Area Sociale è il principale attore dello sviluppo di iniziative extra-lavorative che coinvolgano soci e/o lavoratori.

E' pertanto fondamentale rendicontare puntualmente le attività messe in campo dall'Area Sociale, per avere la dimensione esatta di come la Cooperativa si stia muovendo per adempiere alla propria mission e di quali altri ambiti potrebbero essere presi in considerazione a tale fine.

Obiettivo	Breve descrizione dell'obiettivo e delle modalità che verranno intraprese per raggiungerlo	Entro quando verrà raggiunto
Realizzazione di un Bilancio Sociale partecipato	Coinvolgere specifici soci nell'identificare e nell'organizzare attività di interesse comune da proporre a tutti gli altri soci e/o i lavoratori.	31-12-2022

Obiettivo	Breve descrizione dell'obiettivo e delle modalità che verranno intraprese per raggiungerlo
Modalità di diffusione	Sensibilizzare i soci sui contenuti del Bilancio Sociale, inviandolo a mezzo e-mail e invitandoli a segnalare elementi che potrebbero ampliare la visione della Cooperativa e delle proprie attività, di cui tenere conto nella stesura del Bilancio sociale dell'anno in corso.

## Obiettivi di miglioramento strategici

### Obiettivi di miglioramento strategici

Nell'ottica del continuo miglioramento, completato il processo di certificazione ISO 45001 e ECOLABEL la cooperativa lavorerà sul nuovo piano di sviluppo triennale che dovrà certamente prevedere:

- Una riorganizzazione generale dei servizi di STAFF in supporto alle attività strategiche valorizzando competenze e “saper fare” delle persone anche grazie al *Progetto Talenti* già avviato nel corso del 2021.
- Individuare un unico sistema gestionale in grado di fornire dati precisi e puntuali per la gestione delle attività
- Sviluppare il settore di lavorazioni conto terzi inserendo il nuovo responsabile che dovrà avere competenze manageriali adeguate per incrementare le attività e le opportunità di occupazione.

<b>Obiettivo</b> Certificazioni e modelli organizzativi, rating di legalità	<b>Breve descrizione dell'obiettivo e delle modalità che verranno intraprese per raggiungerlo</b> Estensione della certificazione Ecolabel a nuovi cantieri.	<b>Entro quando verrà raggiunto</b> 31-12-2022
---	---	---

<b>Obiettivo</b> Certificazioni e modelli organizzativi, rating di legalità	<b>Breve descrizione dell'obiettivo e delle modalità che verranno intraprese per raggiungerlo</b> Certificazione ISO 45001:2018	<b>Obiettivo raggiunto</b> Raggiunto
---	--	---

<b>Obiettivo</b> Certificazioni e modelli organizzativi, rating di legalità	<b>Breve descrizione dell'obiettivo e delle modalità che verranno intraprese per raggiungerlo</b> Certificazione Ecolabel	<b>Obiettivo raggiunto</b> In progress
---	--	---

## TABELLA DI CORRELAZIONE

### *Bilancio sociale predisposto ai sensi dell'articolo 14 del D. Lgs. n.117/2017*

Il presente bilancio sociale è stato redatto attraverso il supporto del modello ISCOOP. La presente tabella di correlazione vuole offrire un quadro sinottico di come il modello ISCOOP sia in compliance con le "Linee guida per la redazione del bilancio sociale degli enti del Terzo settore" emanate dal Ministero Del Lavoro e delle Politiche Sociali con il Decreto 4 luglio 2019 (GU n.186 del 9-8-2019).

Per ogni sotto-sezione e requisito richiesto dalle Linee guida (riportati nella prima colonna della tabella), vengono riportati gli indicatori qualitativi e quantitativi **OBBLIGATORI** del modello ISCOOP che rispondono a quel requisito indicando l'ambito, la sezione e il/gli indicatori specifici i cui rintracciare i dati (seconda colonna della tabella).

Il Modello Iscoop è stato elaborato per le imprese sociali cooperative distinte per: Cooperative sociali di tipo A (A); Cooperative sociali di tipo B (B); Cooperative sociali di tipo A+B (A+B); Consorzi (C); Imprese sociali cooperative (non coop.sociali) (IS); Consorzi di imprese sociali cooperative (non coop. sociali) (ISC).

Alcuni indicatori presenti nel modello sono comuni a tutte le tipologie, altri sono specifici solo per quella tipologia di impresa sociale cooperativa. Tali indicatori specifici e obbligatori, quando presenti in tabella, riportano la tipologia di impresa sociale cooperativa alla quale si riferiscono.

Per completezza si ribadisce che come indicato nelle Linee Guida: "Per gli enti di Terzo settore tenuti ex lege alla redazione, il bilancio sociale dovrà contenere almeno le informazioni di seguito indicate (...). In caso di omissione di una o più sotto-sezioni **l'ente sarà tenuto a illustrare** le ragioni che hanno condotto alla mancata esposizione dell'informazione"

LINEE GUIDA PER LA REDAZIONE DEL BILANCIO SOCIALE DEGLI ENTI DEL TERZO SETTORE ai sensi dell'art. 14 comma 1 d.lgs. 117/2017 e, con riferimento alle imprese sociali, dell'art. 9 comma 2 d.lgs. 112/2017. (Gazzetta Ufficiale n. 186 del 9 agosto 2019)	Riferimento Modello ISCOOP. MODELLO DI BILANCIO SOCIALE PER LE IMPRESE SOCIALI COOPERATIVE SOCIALI
<b>1) METODOLOGIA ADOTTATA PER LA REDAZIONE DEL BILANCIO SOCIALE</b>	
Eventuali standard di rendicontazione utilizzati; Cambiamenti significativi di perimetro o metodi di misurazione rispetto al precedente periodo di rendicontazione; Altre informazioni utili a comprendere il processo e la metodologia di rendicontazione.	<b>AMBITO:</b> Parte Introduttiva <b>INDICATORE:</b> Nota Metodologica
<b>2) INFORMAZIONI GENERALI SULL'ENTE</b>	
Nome dell'ente; Codice Fiscale; Partita Iva; Forma giuridica e qualificazione ai sensi del Codice del Terzo settore; Indirizzo sede legale; Altre sedi; Aree territoriali di operatività; Valori e finalità perseguite (missione dell'ente); Attività statutarie individuate facendo riferimento all'art. 5 del d.lgs. 117/2017 e/o all'art. 2 del d.lgs. 112/2017 (oggetto sociale); evidenziare se il perimetro delle attività statutarie sia più ampio di quelle effettivamente realizzate, circostanziando le attività effettivamente svolte; Altre attività svolte in maniera secondaria/strumentale; Collegamenti con altri enti del terzo settore (inserimento in reti, gruppi di imprese sociali...); Contesto di riferimento;	<b>AMBITO:</b> Identità <b>SEZIONE:</b> Presentazione e dati anagrafici <b>INDICATORE:</b> <ul style="list-style-type: none"> <li>● Ragione sociale</li> <li>● C.F.</li> <li>● P.IVA</li> <li>● Forma giuridica</li> <li>● Attività di interesse generale ex art. 2 del d.lgs. 112/2017</li> <li>● Descrizione attività svolta</li> <li>● Principali attività svolte da statuto (A, B, A+B, C, ISC)</li> <li>● Adesione a consorzi</li> <li>● Adesione a reti</li> <li>● Adesioni a gruppi</li> <li>● Contesto di riferimento e territori</li> <li>● Regioni</li> <li>● Provincie</li> </ul> <b>SEZIONE:</b> Sede Legale e Sede operativa <b>SEZIONE:</b> Mission, vision e valori <b>INDICATORE:</b> <ul style="list-style-type: none"> <li>● Mission, finalità, valori e principi della cooperativa</li> </ul>
<b>3) STRUTTURA, GOVERNO E AMMINISTRAZIONE</b>	
Consistenza e composizione della base sociale /associativa (se esistente)	<b>AMBITO:</b> Sociale: persone, obiettivi e attività <b>SEZIONE:</b> Sviluppo e valorizzazione dei soci <b>INDICATORE:</b> <ul style="list-style-type: none"> <li>● Numero e Tipologia soci</li> <li>● Focus Tipologia Soci</li> <li>● Anzianità associativa</li> <li>● Focus Soci persone fisiche (A, B, A+B, IS)</li> <li>● Soci svantaggiati per tipologia svantaggio, genere, età, titolo di studio, nazionalità (B, A+B)</li> <li>● Tipologia di cooperative consorziate (C, ISC)</li> <li>● Elenco cooperative consorziate per territorio (C, ISC)</li> </ul>

<p>Sistema di governo e controllo, articolazione, responsabilità e composizione degli organi (indicando in ogni caso nominativi degli amministratori e degli altri soggetti che ricoprono cariche istituzionali, data di prima nomina, periodo per il quale rimangono in carica, nonché eventuali cariche o incarichi espressione di specifiche categorie di soci o associati);</p> <p>quando rilevante rispetto alle previsioni statutarie, approfondimento sugli aspetti relativi alla democraticità interna e alla partecipazione degli associati alla vita dell'ente;</p>	<p><b>AMBITO:</b> Identità  <b>SEZIONE:</b> Governance  <b>INDICATORE:</b></p> <ul style="list-style-type: none"> <li>● Sistema di governo</li> <li>● Organigramma</li> <li>● Responsabilità e composizione del sistema di governo</li> </ul> <p><b>AMBITO:</b> Identità  <b>SEZIONE:</b> Partecipazione  <b>INDICATORE:</b></p> <ul style="list-style-type: none"> <li>● Vita associativa</li> <li>● Numero aventi diritto di voto</li> <li>● N. di assemblee svolte nel periodo di rendicontazione</li> </ul> <p><b>AMBITO:</b> Sociale: Persone, obiettivi e attività  <b>SEZIONE:</b> Sviluppo e valorizzazione dei soci  <b>INDICATORE:</b></p> <ul style="list-style-type: none"> <li>● Vantaggi di essere socio</li> </ul>
<p>Mappatura dei principali stakeholder (personale, soci, finanziatori, clienti/utenti, fornitori, pubblica amministrazione, collettività) e modalità del loro coinvolgimento. In particolare, le imprese sociali (ad eccezione delle imprese sociali costituite nella forma di società cooperativa a mutualità prevalente e agli enti religiosi civilmente riconosciuti di cui all'articolo 1, comma 3 del d. lgs. 112/2017 "Revisione della disciplina in materia di impresa sociale") sono tenute a dar conto delle forme e modalità di coinvolgimento di lavoratori, utenti e altri soggetti direttamente interessati alle attività dell'impresa sociale realizzate ai sensi dell'art. 11 del d. lgs. 112/2017;</p>	<p><b>AMBITO:</b> Identità  <b>SEZIONE:</b> Mappa degli Stakeholder  <b>INDICATORE:</b> Mappa categoria di stakeholder</p> <p><b>AMBITO:</b> Responsabilità sociale e ambientale  <b>SEZIONE:</b> Coinvolgimento degli stakeholder  <b>INDICATORE:</b> Attività di coinvolgimento degli stakeholder</p>
<b>4) PERSONE CHE OPERANO PER L'ENTE</b>	
<p>Tipologie, consistenza e composizione del personale che ha effettivamente operato per l'ente (con esclusione quindi dei lavoratori distaccati presso altri enti, cd. "distaccati out") con una retribuzione (a carico dell'ente o di altri soggetti) o a titolo volontario comprendendo e distinguendo tutte le diverse componenti;  Contratto di lavoro applicato ai dipendenti;  Natura delle attività svolte dai volontari;</p>	<p><b>AMBITO:</b> Sociale: Persone, obiettivi e attività  <b>SEZIONE:</b> Occupazione: sviluppo e valorizzazione dei lavoratori  <b>INDICATORE:</b></p> <ul style="list-style-type: none"> <li>● Numero Occupati</li> <li>● Numero di occupati svantaggiati (B, A+B)</li> <li>● Occupati soci e non soci</li> <li>● Occupati svantaggiati soci e non soci (B, A+B)</li> <li>● Politiche del lavoro e salute e sicurezza, contratti di lavoro applicati</li> <li>● Tipologia di contratti di lavoro applicati</li> <li>● Volontari e tirocinanti (svantaggiati e non)</li> </ul>
<p>Attività di formazione e valorizzazione realizzate;</p>	<p><b>AMBITO:</b> Sociale: Persone, obiettivi e attività  <b>SEZIONE:</b> Occupazione: sviluppo e valorizzazione dei lavoratori  <b>INDICATORE:</b></p> <ul style="list-style-type: none"> <li>● Tipologia e ambiti corsi di formazione</li> <li>● Ore medie di formazione per addetto</li> </ul>
<p>Struttura dei compensi, delle retribuzioni, delle indennità di carica e modalità e importi dei rimborsi ai volontari: emolumenti, compensi o corrispettivi a qualsiasi titolo attribuiti ai componenti degli organi di amministrazione e controllo, ai dirigenti nonché agli associati; rapporto tra retribuzione annua lorda massima e minima dei lavoratori dipendenti dell'ente; in caso di utilizzo della possibilità di effettuare rimborsi ai volontari a fronte di autocertificazione, modalità di regolamentazione, importo dei rimborsi complessivi annuali e numero di volontari che ne hanno usufruito.</p>	<p><b>AMBITO:</b> Sociale: Persone, obiettivi e attività  <b>SEZIONE:</b> Occupazione: sviluppo e valorizzazione dei lavoratori  <b>INDICATORE:</b></p> <ul style="list-style-type: none"> <li>● Struttura dei compensi, delle retribuzioni, delle indennità erogate</li> </ul>
<b>5) OBIETTIVI E ATTIVITÀ</b>	
<p>informazioni qualitative e quantitative sulle azioni realizzate nelle diverse aree di attività, sui beneficiari diretti e indiretti, sugli output risultanti dalle attività poste in essere e, per quanto possibile, sugli effetti di conseguenza prodotti sui principali portatori di interessi. Se pertinenti possono essere inserite informazioni relative al possesso di certificazioni di qualità. Le attività devono essere esposte evidenziando la coerenza con le finalità dell'ente, il livello di raggiungimento degli obiettivi di gestione individuati, gli eventuali fattori risultati rilevanti per il raggiungimento (o il mancato raggiungimento) degli obiettivi programmati.  Elementi/fattori che possono compromettere il raggiungimento dei fini istituzionali e procedure poste in essere per prevenire tali situazioni.</p>	<p><b>AMBITO:</b> Sociale: Persone, obiettivi e attività  <b>SEZIONE:</b> Qualità dei servizi  <b>INDICATORE:</b></p> <ul style="list-style-type: none"> <li>● Attività e qualità di servizi</li> <li>● Utenti per tipologia di servizio (A, A+B)</li> <li>● Percorsi di inserimento lavorativo (B, A+B)</li> </ul> <p><b>SEZIONE:</b> Impatti sull'attività  <b>INDICATORE:</b></p> <ul style="list-style-type: none"> <li>● Ricadute sull'occupazione territoriale</li> <li>● Rapporto con la collettività</li> <li>● Rapporto con la Pubblica Amministrazione</li> </ul>



	<p><b>AMBITO:</b> Obiettivi di miglioramento  <b>SEZIONE:</b> Obiettivi di miglioramento strategici  <b>INDICATORE:</b></p> <ul style="list-style-type: none"> <li>● Obiettivi di miglioramento strategici</li> </ul> <p><b>SEZIONE:</b> Obiettivi di miglioramento rendicontazione sociale  <b>INDICATORE:</b></p> <ul style="list-style-type: none"> <li>● Obiettivi di miglioramento rendicontazione sociale</li> </ul>
<b>6) SITUAZIONE ECONOMICO-FINANZIARIA</b>	
<p>Provenienza delle risorse economiche con separata indicazione dei contributi pubblici e privati;  specifiche informazioni sulle attività di raccolta fondi; finalità generali e specifiche delle raccolte effettuate nel periodo di riferimento, strumenti utilizzati per fornire informazioni al pubblico sulle risorse raccolte e sulla destinazione delle stesse;  segnalazioni da parte degli amministratori di eventuali criticità emerse nella gestione ed evidenziazione delle azioni messe in campo per la mitigazione degli effetti negativi</p>	<p><b>AMBITO:</b> Situazione economico-finanziaria  <b>SEZIONE:</b> Attività e obiettivi economico-finanziari  <b>INDICATORE:</b></p> <ul style="list-style-type: none"> <li>● Situazione economica, finanziaria e patrimoniale</li> <li>● Attivo patrimoniale, patrimonio proprio, utile di esercizio</li> <li>● Valore della produzione</li> <li>● Composizione del valore della produzione</li> <li>● Fatturato per servizio (ex attività di interesse generale ex art. 2 del D.Lgs. 112/2017)</li> </ul>
<b>7) ALTRE INFORMAZIONI</b>	
<p>Indicazioni su contenziosi/controversie in corso che sono rilevanti ai fini della rendicontazione sociale;  Informazioni di tipo ambientale, se rilevanti con riferimento alle attività dell'ente: tipologie di impatto ambientale connesse alle attività svolte; politiche e modalità di gestione di tali impatti; indicatori di impatto ambientale (consumi di energia e materie prime, produzione di rifiuti ecc.) e variazione dei valori assunti dagli stessi; nel caso delle imprese sociali che operano nei settori sanitario, agricolo, ecc. in considerazione del maggior livello di rischi ambientali connessi, potrebbe essere opportuno enucleare un punto specifico ("Informazioni ambientali") prima delle "altre informazioni", per trattare l'argomento con un maggior livello di approfondimento;  Altre informazioni di natura non finanziaria, inerenti gli aspetti di natura sociale, la parità di genere, il rispetto dei diritti umani, la lotta contro la corruzione ecc.  Informazioni sulle riunioni degli organi deputati alla gestione e all'approvazione del bilancio, numero dei partecipanti, principali questioni trattate e decisioni adottate nel corso delle riunioni.</p>	<p><b>AMBITO:</b> Parte Introduttiva  <b>INDICATORE:</b> Introduzione</p> <p><b>AMBITO:</b> Sociale: persone, obiettivi e attività  <b>SEZIONE:</b> Impatti sull'attività  <b>INDICATORE:</b> Impatti ambientali</p> <p><b>AMBITO:</b> Responsabilità sociale e ambientale  <b>SEZIONE:</b> Responsabilità sociale e ambientale  <b>INDICATORE:</b></p> <ul style="list-style-type: none"> <li>● Buone pratiche</li> <li>● Partnership, collaborazioni con altre organizzazioni</li> </ul> <p><b>AMBITO:</b> Identità  <b>SEZIONE:</b> Partecipazione  <b>INDICATORE:</b></p> <ul style="list-style-type: none"> <li>● Vita associativa</li> <li>● Numero aventi diritto di voto</li> <li>● N. di assemblee svolte nel periodo di rendicontazione</li> </ul>